

На правах рукописи



БАРИНОВ МИХАИЛ АЛЕКСАНДРОВИЧ

**МОДЕЛЬ РЕГИОНАЛЬНОЙ ЭКОНОМИЧЕСКОЙ
ПОЛИТИКИ**

Специальность 08.00.05 – Экономика и управление народным хозяйством:
региональная экономика

АВТОРЕФЕРАТ

диссертации на соискание учёной степени
кандидата экономических наук

Владимир 2012

Работа выполнена на кафедре экономики и стратегического управления ФГБОУ ВПО «Владимирский государственный университет имени Александра Григорьевича и Николая Григорьевича Столетовых».

Научный руководитель - доктор экономических наук, профессор
Лапыгин Юрий Николаевич

Официальные оппоненты: - доктор экономических наук, профессор
Хартанович Константин Витальевич

- кандидат экономических наук
Колесников Александр Валерьевич

Ведущая организация - Воронежский государственный
университет

Защита состоится «23» марта 2012 г. в 14.00 часов на заседании диссертационного совета при Владимирском государственном университете имени Александра Григорьевича и Николая Григорьевича Столетовых по адресу: 600000, г. Владимир, ул. Горького, д. 79, ауд. 201.

С диссертацией можно ознакомиться в научной библиотеке ФГБОУ ВПО Владимирского государственного университета имени Александра Григорьевича и Николая Григорьевича Столетовых по адресу: 600000, г. Владимир, ул. Горького, 87, кор. 1.

Автореферат разослан «22» февраля 2012 г.

Ученый секретарь
диссертационного совета
доктор экономических наук, профессор



П. Н. Захаров

ОБЩАЯ ХАРАКТЕРИСТИКА РАБОТЫ

Актуальность темы исследования

Реализация региональной экономической политики (РЭП) – это одна из важнейших функций органов власти региона, которая становится особенно актуальной во время структурных изменений и социально-экономических преобразований. Стратегический подход к управлению РЭП осуществляется с помощью широкого спектра действий, посредством которых местная администрация стимулирует развитие экономики региона, создает рабочие места, вносит изменения в законодательную базу, расширяет возможности для всех видов экономической деятельности, в которых заинтересовано общество. И наоборот, неграмотная экономическая политика приводит к отсутствию общего направления достижения целей, конкретных тактических действий и программ, а это значит, что экономические процессы в регионе будут пущены на самотёк.

В этой связи формирование региональной экономической политики опирается на учёт как внутренних факторов (законодательство, отраслевая структура, географическое положение, природные ресурсы, социально-экономическое состояние региона и др.), так и на общемировые тенденции современного развития (макроэкономические условия, глобализация, опережающее развитие сферы услуг, тотальная информатизация, увеличение интеллектуальной составляющей производства, развитие сетевых форм организации и др.).

Многообразие факторов, в свою очередь, определяет набор инструментов формирования и реализации региональной экономической политики и делает её для каждого региона в зависимости от его специфики особенной, а в зависимости от выбора целей – многовариантной. Многофакторность и многовариантность экономической политики региона вызывают необходимость методической проработки специфики стратегического управления ею, применения системного подхода в нахождении взаимосвязи элементов, а также моделирования процесса её формирования. Наличие

нерешённых теоретических и практических проблем в данной сфере определяет актуальность выбранной темы исследования.

Степень разработанности проблемы. В целом вопросам стратегического управления региональными социально-экономическими системами посвящены многочисленные научные публикации как отечественных, так и зарубежных специалистов.

Среди наиболее значимых научных исследований, посвященных разработке стратегического управления и отражающих специфику управления в условиях российских реалий, являются работы следующих видных отечественных ученых: О. С. Виханского, А. Л. Гапоненко, А. Т. Зуба, Н. В. Зубаревича, Т. Е. Березкиной, Д. Д. Вачугова, А. А. Длигача, Н. А. Кисляковой, Ю. Н. Лапыгина М. В. Локтионова, А. Н. Люкшинова, И. И. Мазура, А. И. Панова, С. А. Попова, Э. А. Уткина, В. Д. Шапиро и многих других.

К числу наиболее известных зарубежных ученых, изучающих проблемы регионального развития, следует отнести работы М. Альберта, Б. Альстрэнда, И. Ансоффа, К. Боумана, М. Вебера, Х. Виссема, Б. Карлофа, М. Коленсо, Дж. Коттера, Дж. Куинна, Х.Ф. Левингссона, Дж. Лэмпела, Х. Маккейа, М. Мескона, Г. Минцберга, А. Стрикленда, А. Томпсона, С. Тейлора, К. Хедоури и ряда других.

Вопросам стратегического управления регионом и муниципальным образованием и разработке стратегий его развития посвящено гораздо меньшее число научных трудов. К числу исследователей данной проблемы необходимо прежде всего отнести работы А. Л. Гапоненко, А. Е. Илларионова, В. А. Кретинина, Ю. Н. Лапыгина, А. А. Мироедова, В. Г. Старовойтова, К. В. Хартановича и некоторых других ученых.

Цель диссертационного исследования заключается в построении модели региональной экономической политики.

Для достижения поставленной цели были определены следующие задачи:

- разработать алгоритм формирования региональной экономической политики;

- разработать модель региональной экономической политики;
- разработать критерий, определяющий уровень региональной экономической политики;
- сформировать и научно обосновать целевые области экономической политики в регионе.

Предметом исследования являются процессы моделирования, возникающие при формировании региональной экономической политики, а **объектом** – экономическая политика региона, обеспечивающая его развитие.

Информационная основа диссертационного исследования – труды отечественных и зарубежных авторов, материалы специализированных журналов, а также законодательные и нормативные акты Российской Федерации и ее субъектов в области управления региональной экономической политикой.

Статистической базой диссертационного исследования выступают материалы государственных статистических органов Российской Федерации.

Методическая и методологическая основы исследования. При решении поставленных в работе задач использовались общенаучные и специальные методы исследования: дедукции и индукции, анализа и синтеза, аналогии, моделирования, контент-анализа, системного подхода, методы статистического анализа, экспертных оценок, SWOT-анализа, социологического исследования (наблюдения, анкетирования).

Логика исследования состоит в четко определенной последовательности осуществления этапов: исследования основ экономической политики в регионе, уточнения экономической категории «региональная экономическая политика», проведения анализа тенденций в экономической сфере Владимирской области и определения основных проблем, сдерживающих факторов в экономической политике региона. Заключительным этапом стали: алгоритм формирования региональной экономической политики и модель региональной экономической политики.

Работа выполнена в рамках п. 3.16 Паспорта специальностей ВАК Российской Федерации (Региональная социально-экономическая политика;

анализ особенностей и оценка эффективности региональной экономической политики в Российской Федерации, федеральных округах, субъектах Федерации и муниципальных образованиях).

Разработана модель региональной экономической политики, отличающаяся возможностью определения, прогнозирования и корректировки приоритетных направлений с выявлением отклонений фактических результатов от потенциально возможных.

Научная новизна работы, выносимая на защиту, состоит в следующем:

1. Разработан алгоритм формирования региональной экономической политики, отличающийся набором процедур, последовательностью их реализации по разработке модели с оценкой уровня региональной экономической политики (в зависимости от целей развития региона) и совокупностью действий по созданию результирующей целевой области (ЦО), коррелирующей с остальными ЦО, которые сформированы на основе выявления приоритетов экономического развития, что создает основу для прогнозирования и корректировки РЭП.

2. Разработана трёхмерная модель региональной экономической политики, которая отличается сочетанием систем, включающих управление в части экономической политики (инноваций, человеческих ресурсов, промышленности и производственных кластеров) и в части уровней управленческих решений (регионального и муниципального).

3. Определен критерий оценки уровня региональной экономической политики, определяющий степень ее развития и отличающийся своей универсальностью (способностью применения в другом регионе) и возможностью использования различных комбинаций показателей по одному или нескольким приоритетным направлениям экономического развития региона.

4. На базе модели региональной экономической политики сформированы целевые области (ЦО), отличающиеся системной направленностью в процессе стратегического управления региональным развитием и включающие в себя:

- формирование регионального модуля инновационной системы региона;
- создание условий для модернизации промышленности, привлечения инвестиций, обеспечивающих развитие конкурентоспособных экономических (территориальных производственных) кластеров;
- создание системы управления человеческими ресурсами, повышение мобильности населения, обеспечение эффективного миграционного баланса в регионе;
- улучшение качества регионального (муниципального) управления, повышение эффективности использования бюджетных финансов.

Апробация результатов исследования:

- основные теоретические положения и практические результаты исследования, представленные автором, докладывались и обсуждались на девяти международных и региональных научно-практических конференциях;
- отдельные теоретические и методические положения диссертационного исследования используются в учебном процессе Владимирского государственного университета при чтении лекций и ведении практических занятий по дисциплинам «Экономика отраслевых рынков» и «Менеджмент»;
- отдельные направления диссертационной работы внедрены и используются в практической деятельности областного Комитета по экономической политике при разработке среднесрочного плана социально-экономического развития Владимирской области на 2011-2013 годы.

Публикации. Основные результаты по теме диссертационного исследования опубликованы в десяти научных работах общим объемом 3,9 п.л. (3,72 п.л. автора), в том числе три публикации в журналах из перечня, рекомендованного ВАК РФ.

Структура диссертации отражает логику исследования и соответствует поставленным задачам. Диссертационная работа состоит из введения, трех глав, заключения, библиографического списка, включающего из 146 наименований, и трех приложений. Общий объем работы – 155 страниц машинописного текста, в том числе 26 рисунков и 21 таблица.

ОСНОВНОЕ СОДЕРЖАНИЕ РАБОТЫ

Во введении обосновывается степень разработанности изученной темы, определяются цели и задачи, предмет и объект, теоретическая и методологическая основа исследования, формулируются научная новизна, теоретическая и практическая значимость исследования, описывается апробация научной работы.

В первой главе «Основы разработки модели региональной экономической политики» рассмотрены теоретические, методические подходы к определению региональной экономической политики и построению моделей систем. В главе выполнен обзор по проблеме, связанной с разнородностью рассмотренных определений и её составляющих, а сама категория рассматривается как политика субъекта федерации в отношении собственной экономики. Сознательный выбор модели экономического поведения и адаптация ее к меняющимся условиям развития регионов позволяют стать дополнительным ресурсом стабилизации экономической ситуации и укрепления конкурентных позиций на межрегиональном рынке.

Во второй главе «Анализ факторов экономического развития региона» автором проведено исследование влияния сложившихся методов регулирования регионального развития в ретроспективе на примере нашей страны с выявлением особенностей в командно-административной экономике, в условиях экономической реформы и рыночной экономике.

В главе выполнен анализ социально-экономического развития области с определением последовательности действий по формированию экономической политики на региональном уровне.

В третьей главе «Построение модели региональной экономической политики» разработан алгоритм формирования региональной экономической политики и построена её трёхмерная графическая модель, комплексно рассматривающая ряд составляющих экономики народного хозяйства и позволяющая оценить их эффективность на примере конкретного региона с возможностью корректировки.

Заключение содержит основные теоретические положения, выводы и предложения по исследуемым проблемам.

Основные результаты диссертационного исследования заключаются в следующем.

1. Региональная экономическая политика автором рассматривается не как политика, проводимая на федеральном уровне относительно регионов, а как политика субъекта федерации в отношении собственной экономики. РЭП рассматривается как сложное многоаспектное и многоплановое явление, прямо или косвенно затрагивающее множественные и разнонаправленные интересы отдельных людей, их территориальных, хозяйственных, политических и иных сообществ, органов власти и управления федерального, регионального и муниципального уровней, хозяйствующих субъектов в зависимости от сложившихся социально-экономических условий. Проведено исследование их влияния и сложившихся методов регулирования регионального развития в ретроспективе на примере нашей страны с выявлением особенностей в командно-административной экономике, в условиях экономической реформы и рыночной экономике, что позволило использовать опыт государственного регулирования для формирования гибкой, многоуровневой политики регионального развития посредством моделирования.

2. Разработан алгоритм формирования региональной экономической политики на основе анализа стратегического развития региона с выявлением общих особенностей (рис. 1).

При разработке стратегии развития региона выявляются приоритеты, связанные с повышением благосостояния населения, экономическим ростом и усилением позиций региона, позволяющие далее определить стратегические цели и задачи региональной экономической политики. На основе проанализированной стратегии развития Владимирской области были проанализированы приоритеты: социально-экономические отношения собственности; бюджетно-налоговые отношения, инвестиции, инновации, рациональность использования и управления трудовыми ресурсами и промышленной сферой.

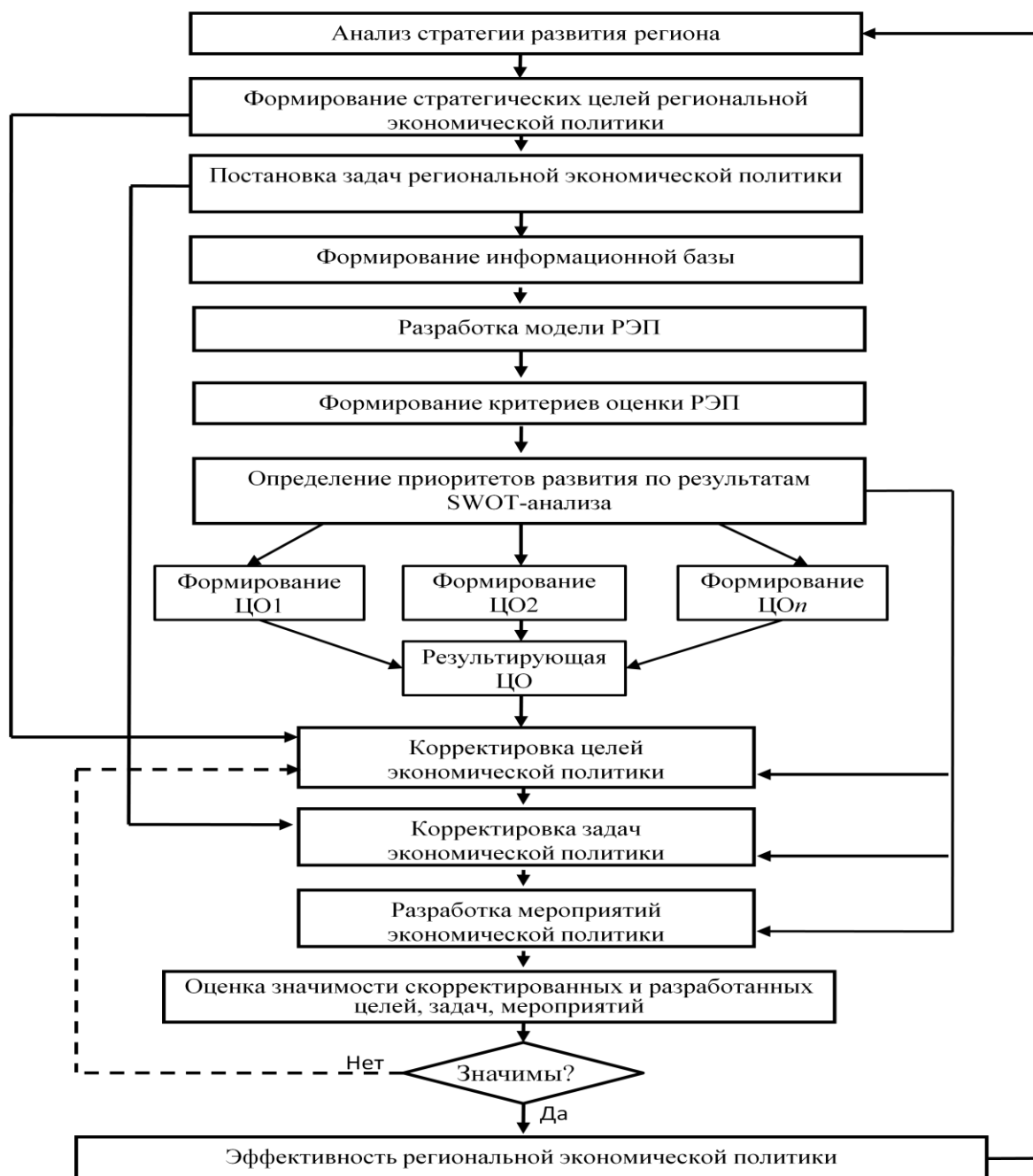


Рис. 1. Алгоритм формирования региональной экономической политики

Сформированные цели и задачи экономической политики региона были проанализированы посредством SWOT-анализа. На основе результатов ситуационного анализа экономического потенциала региона было сформировано общее заключение о его стратегических позициях и выявлены перспективные направления регионального экономического развития, основываясь на которых и была построена трёхмерная модель (рис. 2),

комплексно рассматривающая ряд составляющих экономики народного хозяйства (человеческие ресурсы, инновации, промышленность и производственные кластеры) и позволяющая на их основе оценить с высокой степенью достоверности уровень экономической политики на примере конкретного региона.

3. Построена модель региональной экономической политики, которая отличается сочетанием систем, включающих эффективность управления в части направлений экономической политики (инновации, человеческие ресурсы, промышленность и производственные кластеры) и в части уровней управленческих решений (региональный и муниципальный). Универсальность модели заключается в возможности использования различных статистических данных и показателей (комплекса показателей) по выбранному региону.

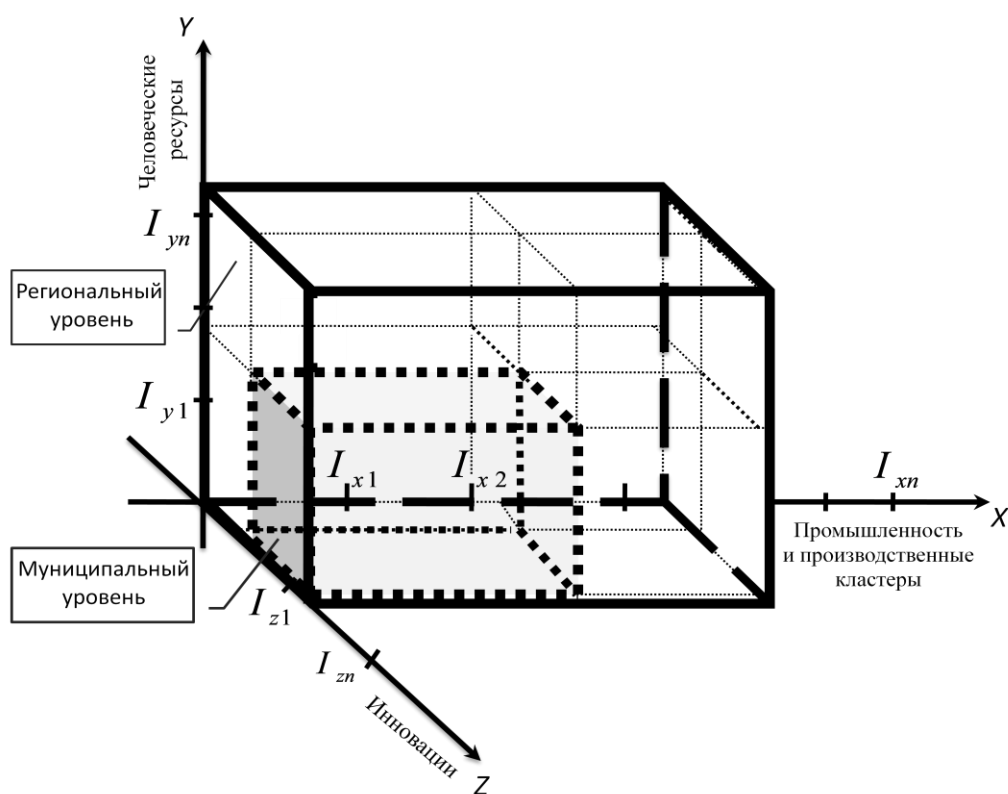


Рис. 2. Модель региональной экономической политики:
 I_x – удельный вес промышленности и производственных кластеров региона в ЦФО;
 I_y – удельный вес человеческих ресурсов региона в ЦФО;
 I_z – удельный вес инноваций региона в ЦФО

Модель имеет вид геометрической фигуры – прямоугольного параллелепипеда, объем которого равен произведению площади основания на высоту. В нашем случае – это значения показателей, оценивающих основные элементы модели в динамике (за пять лет) на основе статистических данных по ЦФО (1):

$$I_p = RD_1 RD_2 \sin 90^0 RD_3, \quad (1)$$

где I_p -значение интегрального индекса, определяющего уровень региональной экономической политики; RD_1, RD_2, RD_3 – удельный вес соответствующего приоритетного направления региона в ЦФО.

Если на основе анализа выявленные приоритетные направления можно представить в трех плоскостях, то используется их комплексное представление в модели (так как фигура построена в трехмерном пространстве) с расчетом индекса I_p по формуле (1).

Если же количество приоритетов превышает три, то необходимо применить формулу (2), в которой будут использованы показатели, характеризующие выбранные направления на основе представленной модели (руководствуясь тем же принципом расчета).

$$I_{py} = \left(\frac{x_{i1}}{a_{i1}} \frac{z_{i2}}{a_{i2}} \sin 90^0 \frac{y_{i3}}{a_{i3}} \right) + \dots \left(\frac{x_{n1}}{a_{n1}} \frac{z_{n2}}{a_{n2}} \sin 90^0 \frac{y_{n3}}{a_{n3}} \right), \quad (2)$$

где I_{py} – значение сводного индекса;

x_{i1} – значение регионального показателя x за i -й период времени;

z_{i2} – значение регионального показателя z за i -й период времени;

y_{i3} – значение регионального показателя y за i -й период времени;

a_{i1} – значение показателя a по федеральному округу за i -й период времени.

В нашем случае по результатам проведенного анализа были выделены три приоритетных направления, определяющие уровень региональной экономической политики, следовательно, вычисления будут производиться по формуле (1). Определить уровень экономической политики при имеющемся качестве регионального (муниципального) управления по выбранным направлениям позволил ряд показателей. В сводной табл. 1 аккумуля-

рованы результаты, полученные в ходе построения модели и проведения расчетов.

Таблица 1. Итоговые значения показателей в динамике

Показатель \ Период	2006 г.	2007 г.	2008 г.	2009 г.	2010 г.
Удельный вес инноваций региона в ЦФО	0,025	0,022	0,020	0,021	0,018
Удельный вес человеческих ресурсов региона в ЦФО	0,041	0,040	0,039	0,038	0,037
Удельный вес промышленности и производственных кластеров региона в ЦФО	0,063	0,057	0,028	0,027	0,027
Интегральный индекс - уровень региональной экономической политики I_p	0,00006457	0,00005016	0,00002184	0,00002154	0,00001798

Из вышеприведённых данных можно сделать вывод о значительном уменьшении показателей (объемов фигуры) – в 3,59 раза (0,00006457/0,00001798), что наглядно демонстрирует сложившуюся отрицательную динамику уровня региональной экономической политики (рис. 3), а следовательно, недостаточную эффективность регионального управления по конкретным направлениям экономической политики.

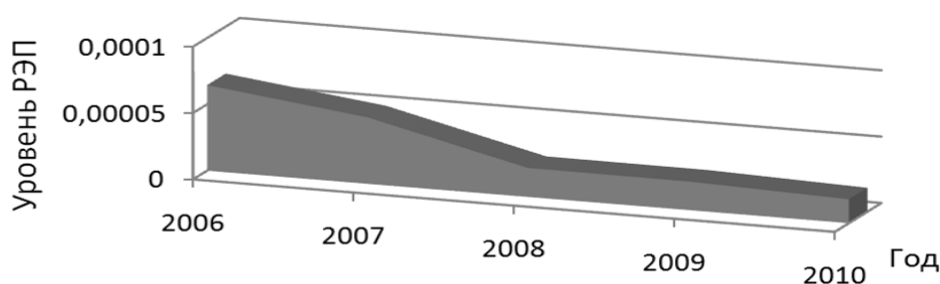


Рис. 3. Динамика уровня региональной экономической политики

Данное обстоятельство впоследствии может привести к плачевным результатам. Необходимо скорректировать имеющиеся цели, задачи и предложить конкретные мероприятия, направленные на повышение эффективности управления РЭП.

4. На основе результатов проведённого исследования были сформированы четыре целевые области, имеющие структуру, представленную далее.

Первая целевая область – сформировать региональный модуль инновационной системы региона к 2016 г. Постановка данной цели требует скорректированных задач экономической политики, показанных на рис. 4.



Рис. 4. Задачи по формированию регионального модуля инновационной системы региона

Исходя из скорректированных задач, были предложены мероприятия экономической политики (табл. 2).

Таблица 2. Мероприятия по формированию регионального модуля инновационной системы региона

Шифр мероприятия	Мероприятие
М 1.1	Определение мест размещения в регионе высших учебных заведений, выполняющих функцию исследовательских университетов, проводящих фундаментальные исследования на приоритетные для государства направления развития науки и технологий и обеспечивающие интеграцию научной и образовательной деятельности
М 1.2	Включение в программу государственной поддержки наукоградов, а также размещение на территории регионов центров трансферта технологий
М 1.3	Включение в программу развития закрытых территориальных образований, их эффективной интеграции в экономическую и социальную жизнь региона
М 1.4	Определение параметров поддержки региональных программ по созданию модулей инновационной системы (развитие производственно-технологической инфраструктуры инновационной деятельности – технопарков, инновационно-технологических центров, бизнес-инкубаторов)
М 1.5	Создание на территории региона особых экономических центров (технико-внедренческих и промышленно-производственных)

Вторая целевая область – создать условия для модернизации промышленности, привлечения инвестиций и способствовать поддержке, развитию конкурентоспособных экономических (территориальных производственных) кластеров к 2016 г. Постановка данной цели требует решения задач, представленных на рис. 5.



Рис. 5. Задачи по созданию благоприятных условий для модернизации промышленности

Исходя из скорректированных задач, были предложены конкретные мероприятия (табл. 3).

Таблица 3. Мероприятия по созданию благоприятных условий для модернизации промышленности

Шифр мероприятия	Мероприятие
М 2.1	Развитие информационно-коммуникационной инфраструктуры в регионе
М 2.2	Наращивание темпов импортозамещения
М 2.3	Наращивание партнёрских связей с представителями бизнес-сообщества Евросоюза
М 2.4	Выявление и мониторинг ситуации развития экономических кластеров на территориальном уровне
М 2.5	Способствование консолидации участников кластера (в том числе, через ассоциативные формы), реализация программ содействия выходу предприятий кластера на внешние рынки, проведение совместных маркетинговых исследований и рекламных мероприятий, реализация образовательной политики, согласованной с основными представителями кластера, обеспечение возможности коммуникации и кооперации предприятий и образовательных учреждений

М 2.6	Формирование институциональной среды для развития территориальных экономических кластеров
М 2.7	Создание благоприятных условий для развития частного предпринимательства в сфере материального производства
М 2.8	Диверсификация промышленности, опережающее развитие отраслей промышленности, производящих продукцию с более высокой долей добавленной стоимости
М 2.9	Ускоренная модернизация промышленности
М 2.10	Формирование коммуникационных площадок для потенциальных участников территориальных кластеров, в том числе за счет их интеграции в процесс разработки и обсуждения стратегии регионального развития, содействие обмену опытом между регионами по формированию кластерной политики
М 2.11	Приоритетное развитие высокотехнологичных и наукоемких отраслей, значительное увеличение доли инновационной продукции в общем объеме промышленного производства
М 2.12	Наращивание потенциала расширенного воспроизводства в отраслях промышленности
М 2.13	Повышение конкурентоспособности промышленной продукции на внутренних и внешних рынках

Третья целевая область ориентирована на создание системы управления человеческими ресурсами, повышение мобильности населения, обеспечение эффективного миграционного баланса в стране, развитие региональной занятости населения к 2016 г. Постановка цели требует решения задач, представленных на рис. 6.

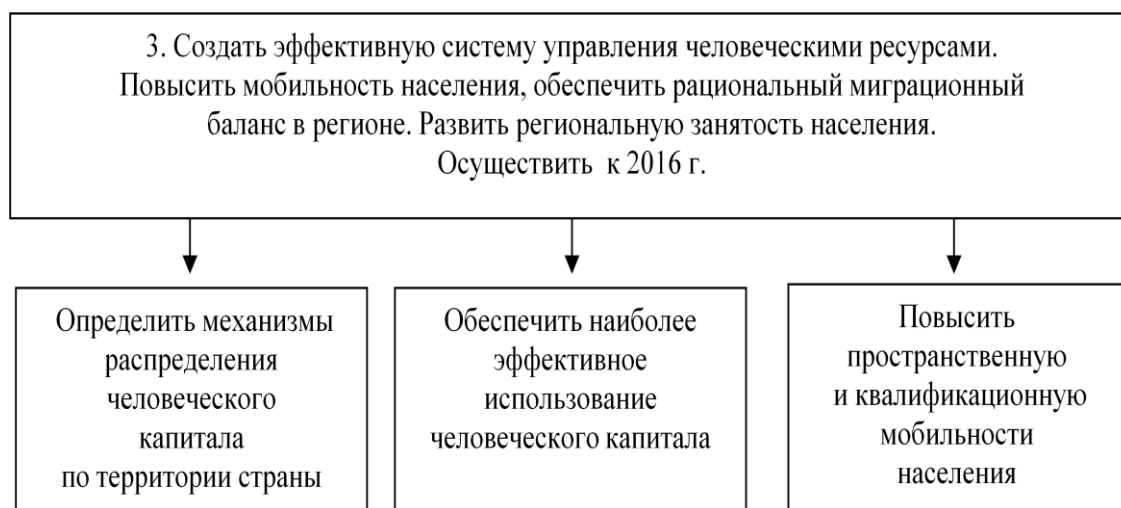


Рис. 6. Задачи по созданию эффективной системы управления человеческими ресурсами

На основе поставленных задач был предложен ряд конкретных мероприятий (табл. 4).

Таблица 4. Мероприятия по созданию системы управления человеческими ресурсами.

Шифр мероприятия	Мероприятие
М 3.1	Определение институциональных требований к среде жизни в областных поселениях, закрепленных механизмами технического регулирования градостроительной деятельности
М 3.2	Совершенствование институционально-правовых механизмов, регулирующих реализацию демографических, миграционных и кадровых программ региональных и муниципальных образований, отдельных предприятий, а также регулирующих бюджетные отношения в данной сфере
М 3.3	Ведение мониторинга состояния данных кадрового баланса
М 3.4	Реализация программ повышения мобильности населения
М 3.5	Реорганизация системы профессионального образования
М 3.6	Составление модели регионального прогнозного баланса и миграционных процессов
М 3.7	Развитие регионального рынка труда
М 3.8	Повышение качества рабочей силы и конкурентоспособности граждан на рынке труда, обеспечение отраслей экономики рабочими и специалистами, имеющими профессии (специальности) и квалификацию и пользующимися спросом на рынке труда

Четвёртая целевая область направлена на улучшение качества регионального (муниципального) управления, повышение эффективности использования общественных финансов к 2016 г. Постановка данной цели требует решения сформулированных задач, представленных далее на рис. 7.



Рис. 7. Задачи по улучшению качества регионального управления

Исходя из сформированных задач, был предложен ряд конкретных мероприятий, перечисленных в табл. 5.

Таблица 5. Мероприятия, направленные на улучшение качества регионального (муниципального) управления

Шифр мероприятия	Мероприятие
М 4.1	Разработка, принятие программы содействия проведению экономических реформ на местном уровне – создание стимулов для внедрения инструментов стратегического планирования, реформы функций, внедрения программно-целевого бюджетирования и бюджетирования, ориентированного на результат
М 4.2	Создание системы мониторинга социально-экономических показателей, состояния нормативно-правовой базы, хода экономических реформ, формальных и неформальных барьеров для ведения бизнеса и осуществления инвестиционных проектов, выявления инфраструктурных ограничений и возможностей для реализации крупных инвестиционных проектов, создание системы сбора и распространения лучшей практики проведения реформ на региональном и местном уровнях
М 4.3	Содействие координации решений в области экономической политики на региональном и местном уровнях, предполагающее финансирование инфраструктурных проектов, инициируемых местными органами власти, в рамках согласованных стратегических приоритетов регионального развития
М 4.4	Реализация пилотных проектов экономических реформ на региональном и местном уровнях, включающая разработку и принятие нормативно-правовой базы для проведения экспериментов по внедрению новых инструментов экономической политики в отдельных муниципальных образованиях. Условием реализации пилотных проектов должны стать мониторинг и последующая обработка результатов эксперимента с целью распространения лучшей практики и внесения в установленном порядке законопроектных инициатив
М 4.5	Реализация механизмов финансового поощрения муниципальных образований, ориентированных на проведение приоритетных реформ. Софинансирование усилий местных властей в области проведения экономических реформ. Выявление и распространение лучшей региональной и муниципальной практики в области проведения социально-экономических реформ

В совокупности все четыре целевые области, включающие постановку задач, послужили основой для предложения мероприятий, направленных на формирование экономической политики региона, которые с помощью метода экспертных оценок (на основе анкетирования) позволили определить мнения экспертов по оценке их значимости. Сформулированные и предложенные мероприятия были проранжированы. Результаты оценок и

расчет коэффициента согласованности экспертов представлены в табл. 6 и 7.

Таблица 6. Результат экспертной оценки по определению степени значимости предложенных мероприятий в рамках сформированных целевых областей

Должность эксперта	Наименование оценки параметра																			
	Первая целевая область					Итого	Вторая целевая область													Итого
	Шифр мероприятия						Шифр мероприятия													
	М 1.1	М 1.2	М 1.3	М 1.4	М 1.5		М 2.1	М 2.2	М 2.3	М 2.4	М 2.5	М 2.6	М 2.7	М 2.8	М 2.9	М 2.10	М 2.11	М 2.12	М 2.13	
Сумма рангов	200	100	60	235	155	750	131	135	104	290	239	532	529	360	488	217	613	447	465	4550
<i>D</i>	50	-50	-90	85	5	-	-219	-215	-246	-60	-111	182	179	10	138	-133	263	97	115	
<i>D</i> ²	2500	2500	8100	7225	25	20350	47961	46225	60516	3600	12321	33124	32041	100	19044	17689	69169	9409	13225	364424

Должность эксперта	Наименование оценки параметра															
	Третья целевая область									Итого	Четвёртая целевая область					Итого
	Шифр мероприятия										Шифр мероприятия					
	М 3.1	М 3.2	М 3.3	М 3.4	М 3.5	М 3.6	М 3.7	М 3.8	М 4.1		М 4.2	М 4.3	М 4.4	М 4.5		
Сумма рангов	75	322	130	208	115	320	260	370	1800	222	69	90	215	154	750	
<i>D</i>	-150	97	-95	-17	-110	95	35	145	-	72	-81	-60	65	4	-	
<i>D</i> ²	22500	9409	9025	289	12100	9025	1225	21025	84598	5184	6561	3600	4225	16	19586	

Из всего перечня сформулированных и предложенных мероприятий эксперты не отметили таких, которые бы, по их мнению, не оказывали существенного влияния на формирование региональной экономической политики. В нашем исследовании составляющие по каждой целевой облас-

ти представлены несколькими мероприятиями, т.е. несколькими рядами рангов, с помощью которых группа экспертов их оценила. В связи с этим была определена общая мера согласованности экспертных оценок с помощью коэффициента конкордации (согласованности), т.е. коэффициента ранговой корреляции М. Кендэла (W). Таким образом, как видно из табл. 9, результаты экспертной оценки факторов свидетельствуют о том, что полного единогласия в оценках экспертов нет, однако степень согласованности их мнений достаточно высока, что подтверждает расчет коэффициента конкордации, произведенный по результатам ранжирования мероприятий четырех скорректированных целей модели РЭП.

Таблица 7. Результаты расчета коэффициента конкордации

Целевая область	Значение коэффициента согласованности W
Первая	0,814
Вторая	0,800
Третья	0,805
Четвёртая	0,783

5. В основе исследования с помощью анкетирования также была поставлена задача определения процентной доли (по степени значимости) сформированных целевых областей и их доленое изменение в среднесрочной перспективе в динамике с целью выявления согласованности или разброса мнений экспертов по данному вопросу, а соответственно и определения эффективности скорректированных целей, задач и разработанных мероприятий.

Для расчёта в данном случае использовался коэффициент вариации V . Чем больше значение данного показателя, тем более изменчив признак. Если же значение коэффициента вариации не выйдет за пределы 10 %, что принято считать приемлемым, следовательно, подтверждается значимость скорректированных целей, задач и предложенных мероприятий в данном

временном промежутке, а соответственно и верность разработанной модели региональной экономической политики на примере выбранной области.

Исходя из вышесказанного, определим динамику распределения мнений экспертов по разработанным целевым областям в период с 2012 по 2016 гг. (табл. 8).

Таблица 8. Распределение мнений экспертов по оценке целевых областей

Год	ЦО № 1			ЦО № 2			ЦО № 3			ЦО № 4		
	(x_i)	$(x_i - \bar{X})$	$(x_i - \bar{X})^2$	(x_i)	$(x_i - \bar{X})$	$(x_i - \bar{X})^2$	(x_i)	$(x_i - \bar{X})$	$(x_i - \bar{X})^2$	(x_i)	$(x_i - \bar{X})$	$(x_i - \bar{X})^2$
2012	26	-0,8	0,64	23	0,6	0,36	24	-1,2	1,44	27	1,4	1,96
2013	25	-1,8	3,24	22	-0,4	0,16	26	0,8	0,64	27	1,4	1,96
2014	27	0,2	0,04	24	1,6	2,56	23	-2,2	4,84	26	0,4	0,16
2015	27	0,2	0,04	23	0,6	0,36	27	1,8	3,24	23	-2,6	6,76
2016	29	2,2	4,84	20	-2,4	5,76	26	0,8	0,64	25	-0,6	0,36
	$\bar{X} = 26,8$	$\sum(x_i - \bar{X}) = 0$	$\sum(x_i - \bar{X})^2 = 8,8$	$\bar{X} = 22,4$	$\sum(x_i - \bar{X}) = 0$	$\sum(x_i - \bar{X})^2 = 9,2$	$\bar{X} = 25,2$	$\sum(x_i - \bar{X}) = 0$	$\sum(x_i - \bar{X})^2 = 10,8$	$\bar{X} = 25,6$	$\sum(x_i - \bar{X}) = 0$	$\sum(x_i - \bar{X})^2 = 11,2$

Определен коэффициент вариации по каждой целевой области:

V (ЦО № 1) = 0,05534476, или 5,53 %; V (ЦО № 3) = 0,055257, или 5,52 %;
 V (ЦО № 2) = 0,067704, или 6,77 %; V (ЦО № 4) = 0,065364, или 6,53 %.

Полученные значения коэффициента вариации не выходят за пределы 10 %, соответственно диапазон разброса мнений экспертов по оценке степени значимости скорректированных областей не велик, что подтверждает их актуальность и целесообразность. Следовательно, выбор составляющих алгоритма формирования и основных элементов модели региональной экономической политики оправдан и обоснован.

Разработанная и апробированная автором модель региональной экономической политики подтверждает выбор ее основных элементов, а также учитывает степень их влияния в среднесрочной перспективе на экономику

региона, что значительно повышает её научную и практическую значимость.

ОСНОВНЫЕ ПУБЛИКАЦИИ ПО ТЕМЕ ДИССЕРТАЦИОННОЙ РАБОТЫ

Публикации в изданиях, рекомендованных ВАК РФ

1. Баринов, М. А. Построение модели региональной экономической политики / М. А. Баринов // Динамика сложных систем – XXI век. – 2011. – № 3 (Т. 5). – С. 32–36. – ISSN 1999-7493 (0,31 п.л.).

2. Баринов, М. А. Разработка модели формирования экономической политики региона / М. А. Баринов // Экономика образования. – 2009. – № 2 (2). – С. 51-56. – ISSN 2072-9634 (0,31 п.л.).

3. Баринов, М. А. Потенциал метода анализа иерархий в стратегическом управлении организациями / М. А. Баринов, Ю. Н. Лапыгин // Вестник университета. – 2008. – № 11 (21). – С. 126–128. – Серия: Развитие отраслевого и регионального управления (0,2 п.л.).

Публикации в других изданиях

4. Баринов, М. А. Моделирование региональной экономической политики / М.А. Баринов // Перспективы развития бизнеса в регионе : материалы междунар. науч.-практ. конф. / Владим. гос. ун-т. – Владимир : Изд-во Владим. гос. ун-та, 2011. – С. 16–20. – ISBN 978-5-87846-737-7 (0,31 п.л.).

5. Баринов, М. А. Особенности сложившихся методов регулирования регионального развития / М. А. Баринов // Ключевые компетенции в управлении : материалы междунар. науч.-практ. конф. 26 февр. 2010 / Владим. гос. ун-т. – Владимир : Собор, 2010. – С. 40–52. – ISBN 978-5-904418-80-9 (0,75 п.л.).

6. Баринов, М. А. Формы и методы воздействия на формирование региональной экономической политики / М. А. Баринов, И. И Савельев, Е.

В. Белянцева // Инновационный потенциал региона : материалы науч.-практ. конф. 15 нояб. 2010 / Владим. гос. ун-т. – Владимир : Собор, 2010. – С. 15–20. – ISBN 978-5-904418-47-2 (0,31/ 0,25 п.л.).

7. Баринов, М. А. Стратегическое планирование как инструмент реализации механизма региональной конкурентоспособности / М. А. Баринов // Инновационные модели современного менеджмента: проблемы формализации и внедрения : материалы междунар. науч.-практ. конф., 20–23 окт. 2009 г. / Владим. гос. ун-т. – Владимир : Рост, 2010. – С. 178–188. – ISBN 978-5-93907-043-0 (0,625 п.л.).

8. Баринов, М. А. Распределение основных направлений развития региона. Метод сценариев / М. А. Баринов, Н. М. Филимонова // Трансформационные процессы в современном менеджменте : материалы междунар. науч.-практ. конф. 26–27 марта 2009 / Владим. гос. ун-т. – Владимир : Изд-во Владим. гос. ун-та, 2009. – С. 149–153. – ISBN 978-5-89368-952-5 (0,26/0,2 п.л.).

9. Баринов, М. А. Разработка социально-экономической политики региона на основе интеграции методов имитационного моделирования / М. А. Баринов, Д. Ю. Фраймович // Природа и особенности международного экономического кризиса : материалы всерос. науч.-практ. конф. 9 апр. 2009 г. Курган. гос. ун-т. – Курган : ИЭ УрО РАН, 2009. – С. 186–189 (0,26/0,2 п.л.).

10. Баринов, М. А. Региональная экономическая политика: научный подход / М. А. Баринов // Корпоративная социальная ответственность : материалы междунар. науч.-практ. конф. 25 сент. 2009 г. / Владим. гос. ун-т. – Владимир : Собор, 2009. – С. 15–24. – ISBN 978-5-904418-67-0 (0,56 п.л.).

Подписано в печать 08.02.12.

Формат 60x84/16. Усл. печ. л. 1,39. Тираж 100 экз.

Заказ 685 – 2012г.

Редакционно-издательский комплекс

Владимирского государственного университета

имени Александра Григорьевича и Николая Григорьевича Столетовых.

600000, Владимир, ул. Горького, 87.